

LA PESADA HERENCIA DE UN PASADO RECIENTE

# Muy lejos de ser el reino de la clase media

La crisis achicó ese porcentaje de la población en la Argentina. Ahora se ubica sexta, detrás de Uruguay, Chile y Brasil. Las estadísticas del Indec arrojaron una mejora en los índices de pobreza. Pero el ranking internacional muestra el lugar que corresponde al país luego de tantos errores

El televisor en cuotas, la casita propia, el teléfono celular, los hijos en la universidad, las vacaciones en Mar del Plata y ¿por qué no? - el saludable impulso de atreverse a soñar con un autito cero kilómetro. Pertenecer a la clase media tiene sus privilegios; sin embargo, ya no son tantos los que lo logran en esta empobrecida Argentina, en la que decantaron tantos años de neoliberalismo salvaje.

Muchas veces, sobre todo desde que la crisis socioeconómica hizo su eclosión, se dijo que aquel segmento social era poco menos que una especie en vías de extinción. Y, pese a la mejoría que comenzó a notarse tras el cambio de gobierno, la *Comisión Económica para América Latina y el Caribe* (CEPAL) vino a confirmar que nuestro país no ocupa un sitio de privilegio entre sus pares de Latinoamérica; sino que, por el contrario, está en el sexto lugar, detrás de Panamá y apenas por encima del Brasil.

Ese es el puesto que ocupa en un ranking que elaboró aquel organismo, sobre el porcentaje de la población que corresponde a la clase media.

Según ese trabajo, Uruguay (que este domingo celebrará elecciones presidenciales) ocupa el lugar de privilegio, seguido por Costa Rica. Y detrás de ellos se encolumna Chile, como otro de

los países con mayor cantidad de ciudadanos en el segmento medio de la pirámide social (ver *infografía*).

Hace varias décadas, los economistas más notables de la Cepal bautizaron a Brasil con el incómodo -y antipático- neologismo de "Belindia". Definieron, así, a un país en el que algunas pequeñas franjas de la población vivían como en Bélgica, mientras que una mayoría soportaba condiciones de vida tan paupérrimas como las de la India.

Pues bien, en este ranking, Brasil está por encima de la Argentina, donde la

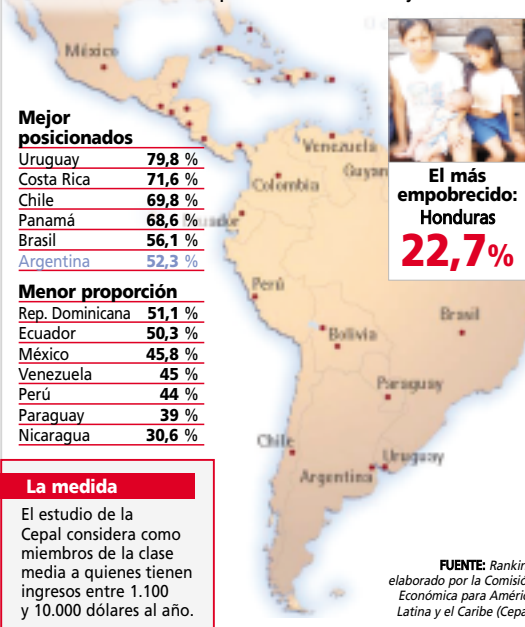
**La Cepal alcanzó renombre en la década del '60, con modelos que se opusieron al FMI**

clase media quedó reducida al 52,3% de la población, que aún se da "gustos" como enviar a sus hijos a colegios privados, ver televisión por cable, planificar una salida al teatro o, simplemente, llegar a fin de mes sin más sobresaltos que una factura vencida o indumentaria sin comprar.

Respecto de la Argentina, los datos quizás no deberían sorprender de demasiado. Entre otras cosas, porque el

## Abajo de Chile y arriba de Paraguay

Este es el porcentaje de población que se ubica en la clase media en cada uno de los distintos países de América Latina y el Caribe



Instituto Nacional de Estadísticas y Censo (Indec) ya había dicho que, tras la devaluación, más del 50% de los compatriotas se sumergieron en la pobreza. Ese porcentaje disminuyó en la medición correspondiente al segundo trimestre de este año, cuando cayó al 47%. El estudio de la Cepal considera como miembros de la clase media a quienes tienen ingresos entre 1.100 y 10.000 dólares al año. Ese piso fue establecido de acuerdo a la línea de pobreza elaborada por el organismo; en tanto que el techo corresponde a niveles de

**Por sus elevados niveles de pobreza, Nicaragua y Honduras aparecen entre los peor posicionados**

ingreso de los países desarrollados.

Es de destacar que la línea de pobreza del Indec fue fijada en 730 pesos, unos 250 dólares al mes. En cambio, la línea de la Cepal sería inferior a los 100 dólares mensuales.

En consecuencia, una amplia franja de pobres, según las estadísticas argentinas, serían considerada como de clase media por el organismo dependiente de Naciones Unidas (ONU).

Este 19 de noviembre  
vamos a regalar

60.000

ejemplares  
para festejar  
el cumpleaños  
de nuestra ciudad

122

ANIVERSARIO  
CIUDAD DE LA PLATA

Diario  
HOY